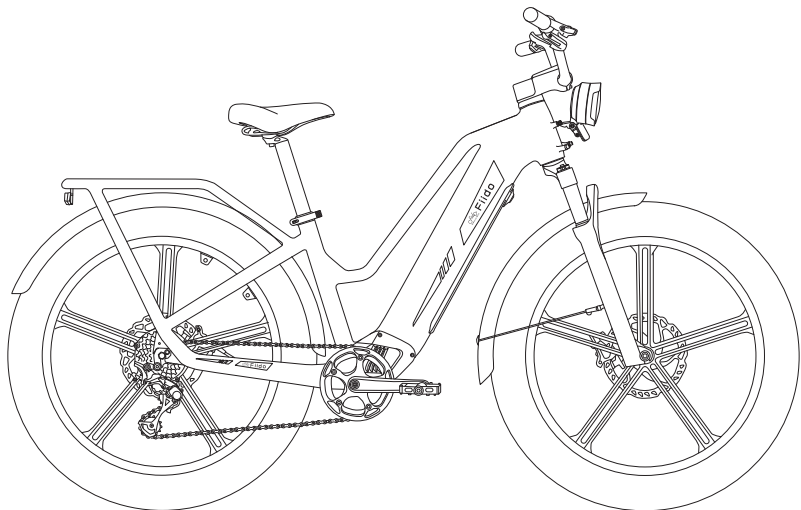


# Fiido Titan

## Bici elettrica pieghevole



Cari utenti! Assicuratevi di leggere attentamente questo manuale prima di iniziare a guidare la vostra bici, conservare questo manuale per un uso futuro.

**ATTENZIONE: NON UTILIZZARE LA BICICLETTA PRIMA DI AVER SAPUTO COME USARLA.**

## Gentile utente:

In questo manuale, introdurremo le specifiche, l'installazione, l'uso, le precauzioni e la manutenzione di Fiido Titan. Assicurati di sapere tutto ciò che devi sapere sulla bici introdotta in questo manuale.

Per qualsiasi domanda, contatta il team post-vendita Fiido o il nostro centro di assistenza locale e ti forniremo una risposta rapida e una soluzione fattibile.

## Precauzioni di sicurezza

1. Si prega di seguire le precauzioni in queste istruzioni per ridurre efficacemente i rischi. Quando si entra in aree pubbliche, si prega di rispettare le normative nazionali e locali, di rimanere vigili durante la guida e di mantenere una ragionevole distanza di sicurezza da altre persone e dalle altre E-bike.
2. Si prega di utilizzare il prodotto seguendo le istruzioni del manuale utente; eventuali danni causati dal mancato rispetto delle istruzioni saranno a proprio carico.
3. Questo prodotto non è un veicolo fuoristrada professionale, non utilizzarlo secondo gli standard delle bici elettriche fuoristrada.
4. Per la prima volta che si guida, si consiglia di non scegliere un'area con molti bambini, pedoni, animali domestici, bici elettriche o altri ostacoli e potenziali pericoli. Si consiglia di prendere familiarità con la bici prima di guidare su strade pubbliche.
5. Prima di ogni giro, controllare attentamente se i dispositivi di fissaggio sono allentati o se le parti sono danneggiate. In caso di rumori insoliti, interrompere immediatamente la guida e contattare il team post-vendita per assistenza.
6. Per ridurre il rischio di lesioni, leggere e seguire tutte le istruzioni "Attenzione", "Pericolo" e "Avvertenza" in questo manuale utente. Non superare i limiti di velocità e non guidare su strade motorizzate in nessuna circostanza.
7. Per motivi di sicurezza, l'utente deve avere più di 16 anni. Si sconsiglia vivamente di utilizzare questo prodotto agli utenti nelle seguenti circostanze:
  - Persone sotto l'effetto di alcol o droghe.
  - Persone che non sono in grado di svolgere attività fisica intensa a causa di una malattia.
  - Persone che non sono in grado di mantenere l'equilibrio o il cui equilibrio è compromesso dalle capacità motorie.
  - Persone il cui peso supera il limite massimo di carico (il carico massimo è 120 kg/265 libbre).
  - Donne in gravidanza.

8. Si consiglia di guidare con attenzione in caso di neve, pioggia, strada bagnata, ghiaccio e altre condizioni meteorologiche avverse. Non guidare su ostacoli troppo alti o troppo grandi, altrimenti è molto probabile che si perda l'equilibrio o la presa e si causino lesioni.
9. Non tentare di caricare la bicicletta quando il caricabatterie o l'alimentatore sono bagnati. Seguire le normative di sicurezza locali se si desidera caricare la bicicletta in aree pubbliche.
10. Per una protezione efficace e il più possibile comoda per te, assicurati di utilizzare parti specifiche Fiido.
11. Se hai bisogno di adattare la tua bici, segui le leggi e le normative locali, dopo aver consultato il team post-vendita Fiido, poi procedi con cautela. Lesioni gravi e/o danni causati da modifiche non autorizzate comporteranno l'annullamento della garanzia.

# CONTENUTI

## **1. Introduzione al prodotto**

- 1.1 Panoramica della bici
- 1.2 Elenco del contenuto
- 1.3 Diagrammi della bici
- 1.4 Funzione DESC

## **3. Precauzioni di manutenzione**

- 3.1 Utilizzo delle precauzioni
- 3.2 Manutenzione e riparazione della bicicletta
- 3.3 Manutenzione e riparazione del motore
- 3.4 Manutenzione e riparazione della batteria
- 3.5 Avvertenze per i catarifrangenti

## **2. Utilizzo della guida**

- 2.1 Guida all'installazione
- 2.2 Primo utilizzo
- 2.3 Istruzioni per la ricarica

## **4. Elenco dei servizi**

- 4.1 Metodi di risoluzione dei problemi
- 4.2 Specifiche
- 4.3 Copertura della garanzia
- 4.4 Registrazione delle riparazioni

\* Tutte le immagini sono solo di riferimento.

# **1. Introduzione al prodotto**

1.1 Panoramica della bici

1.2 Elenco del contenuto

1.3 Diagrammi della bici

1.4 Funzione DESC

# 1.1 Panoramica della bici

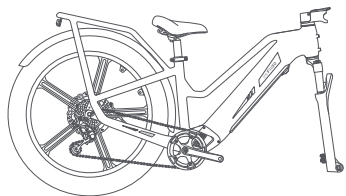
Titan è l'ultima bici elettrica cargo di Fiido. Con la reputazione di SUV urbano pesante a due ruote, Titan è stata progettata per una potenza maggiore, pneumatici più grandi, per avventure estreme. Dotata di un potente motore da 70 N·m e pneumatici a terra da 26"×4,0 pollici. Il sensore di coppia con algoritmo esclusivo offre un'esperienza di guida che va oltre l'immaginazione. L'esclusivo sistema di batteria rimovibile senza chiave non solo ti salva dai guai, ma offre anche una protezione rassicurante per la batteria. Puoi anche collegare Titan con Fiido APP o Fiido Watch, per esplorare diverse funzioni ed esperienze di guida.

Titan ha tre modalità di guida, cinque marce elettriche assistite e un sistema a nove velocità, che può essere utilizzato da utenti di diverse altezze, da 155 cm a 200 cm, per offrire scene di vita più piacevoli.

## 1.2 Elenco del contenuto

### Parti della bici

---



Bici elettrica\*1



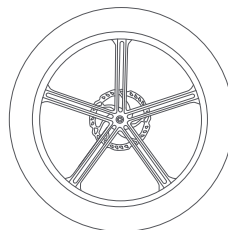
Assale anteriore\*1



Manubrio\*1



Batteria\*1



Ruota anteriore\*1

### Accessori della bici

---



Luce anteriore\*1



Parafango\*1



Caricabatterie\*1



Pendenti\*1



chiave\*2



Campanello\*1



Coprimanubrio\*1

### Attrezzi

---



Chiave inglese aperta\*1



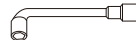
Chiave esagonale\*8



Chiave a brugola tipo Y\*1



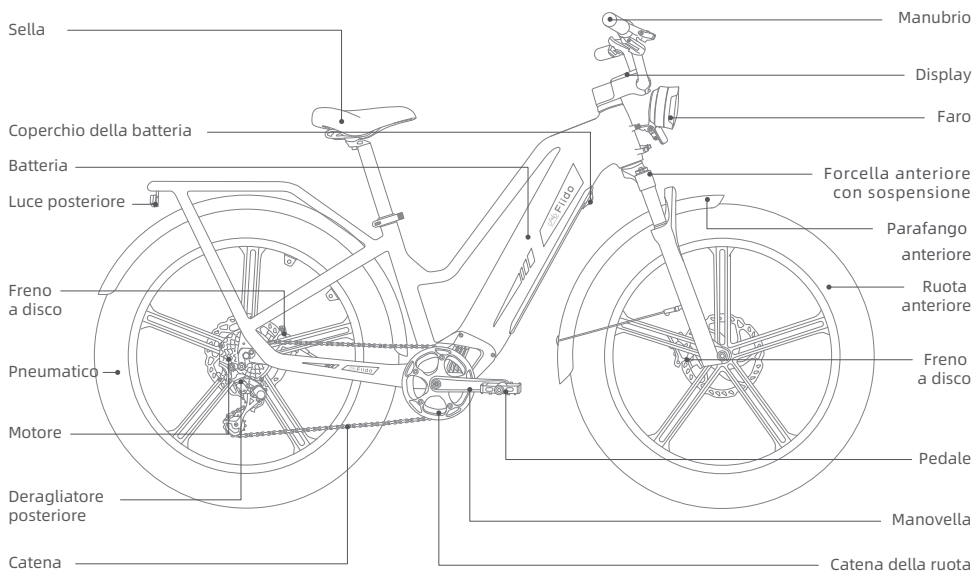
Chiave a bussola da 10#\*1



Chiave a bussola da 15#\*1

\*Si prega di controllare attentamente che tutti gli articoli siano completi e intatti. In caso di problemi, ad esempio articoli mancanti o danneggiati, si prega di contattare il team post-vendita ufficiale il prima possibile.

## 1.3 Diagrammi della bici



\*Ai non professionisti è vietato fornire assistenza e montare la batteria. Contattare il team post-vendita per assistenza.



# 1.4 Funzione DESC

## Manubrio

### Allerta temperatura elevata

(Quando una bici è sottoposta a un carico pesante, come quando si sale su pendii ripidi o si trasporta un peso eccessivo, il controller del motore e altre parti potrebbero surriscaldarsi. Un'icona di avviso di temperatura elevata appare sul display e l'uscita del motore si interrompe automaticamente. Attendere da 5 a 10 minuti affinché il motore si raffreddi e si riprenda naturalmente prima di utilizzarlo di nuovo.)

### Velocità

(Visualizza la velocità attuale.)

### Passa da KMH/MPH

**Display di assistenza alla pedalata**  
(Visualizza il livello attuale di assistenza alla pedalata.)

### Faro

(Tenere premuto: accendere/spengere le luci.)

### Livello di assistenza alla pedalata

(Premi il pulsante per cambiare il livello di pedalata assistita.)

### Freno anteriore

(Il lato sinistro è il freno anteriore.)

### Campanello

(In caso di sorpasso, tratto stradale che compromette la sicurezza della visibilità o emergenza, rallentare e suonare il campanello per segnalare.)

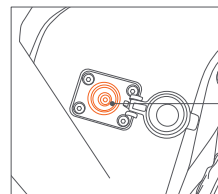
### Pulsante funzionale

①Clicca per cambiare la visualizzazione dei dati.  
②Tieni premuto: attiva/disattiva il cruise control.<(l'icona della velocità lampeggerà)>

### Pulsante di accensione

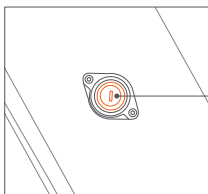
(Premere a lungo per più di 3 secondi: attiva/disattiva la modalità di assistenza alla pedalata.)

## Batteria



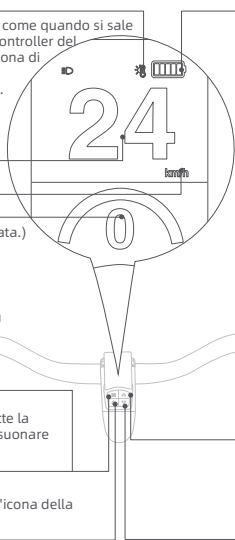
### Porta di ricarica

(Inserire SOLO il caricabatterie Fiido)



### Foro chiave batteria

(Inserire la chiave della batteria, girarla per sbloccare e rimuovere la batteria separatamente)



### Stato della batteria

(Visualizzazione della carica residua. Attenzione: quando il display mostra barre vuote lampeggianti, la bici elettrica interromperà l'erogazione di potenza. Spegnerla la bici elettrica e caricarla immediatamente, oppure rimuovere la batteria separatamente per evitare il completo scaricamento, che potrebbe ostacolare la rimozione della batteria.)

### Visualizzazione della velocità della marcia

(Visualizza la marcia corrente del deragiatore.)

### Pulsante modalità elettrica

(Premere delicatamente il pulsante per passare alla modalità puramente elettrica, più forte è la pressione, più veloce è la velocità.)

### 9 Riduzione della velocità

(Tirare la maniglia verso l'esterno per diminuire la velocità)

### 9 Aumento della velocità

(Tirare la maniglia verso l'esterno per aumentare la velocità.)

### Cambio marcia assistito

①Fare clic per ottenere il cambio marcia assistito.  
②Premere per 5 secondi per commutare la visualizzazione tra KMH e MPH.)

### Cambio marcia assistito in scalata

(Clicca per ottenere la scalata assistita.)

## **2.Utilizzo della guida**

2.1 Guida all'installazione

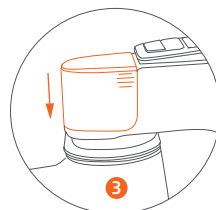
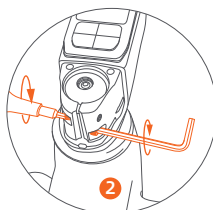
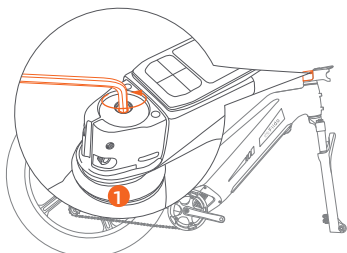
2.2 Primo utilizzo

2.3 Istruzioni per la ricarica

## 2.1 Guida all'installazione

L'installazione di base della bici è stata completata prima di uscire dalla fabbrica. Quando ricevi la bici, devi solo installare il manubrio, i cestini, il faro, la ruota anteriore, i pedali e bloccare la sella.

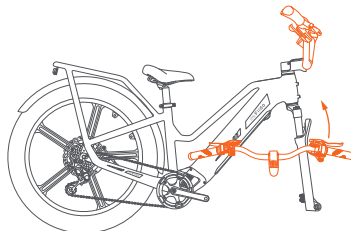
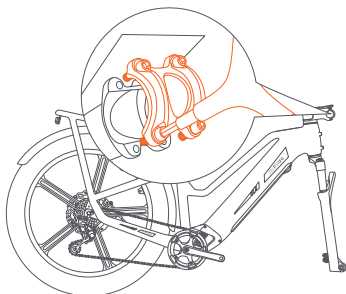
### Installare il manubrio



① Installare la copertura del manubrio: prima ruotare le viti del manubrio e orientare il manubrio in modo che sia perpendicolare alla forcella. Bloccare l'attacco: utilizzare attrezzi esagonali per bloccare saldamente le viti dell'attacco per evitare che si allentino.

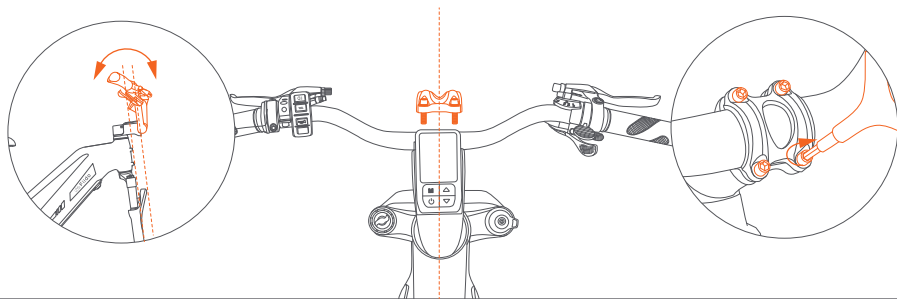
② Regola la parte anteriore della bici: regola la parte anteriore della bici come nell'immagine sopra, allinea l'attacco manubrio con la ruota anteriore, assicurati che siano sulla stessa linea e quindi blocca la vite sul lato sinistro e destro del manubrio a turno.

③ Installare la copertura dell'attacco manubrio: controllare la parte anteriore della bici per assicurarsi che non ci sia nulla di allentato, poi coprire la copertura dell'attacco manubrio.



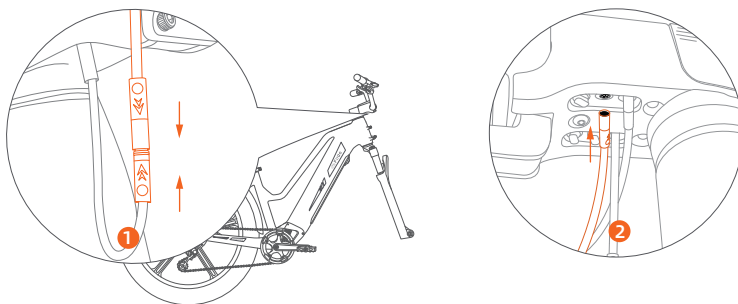
① Utilizzare una chiave a tre punte per rimuovere le viti della copertura del manubrio.

② Installare il manubrio: posizionare il manubrio in posizione anteriore, notare che il freno deve andare in avanti.



③ Regolare il manubrio nella posizione corretta, dovrebbe essere parallelo alla forcella; chiudere il morsetto del manubrio e stringere le viti.

**Attenzione: in caso di problemi di sicurezza, è necessario stringere le viti.**



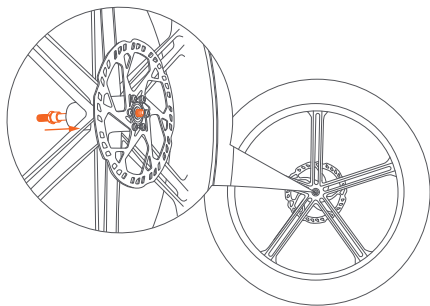
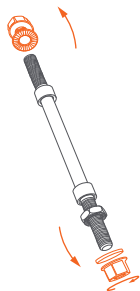
① Installare il cavo del manubrio: seguire il colore del connettore del cavo e allineare la direzione della freccia del connettore per accedere al manubrio.

② Installare il cavo del freno di spegnimento: collegarlo nella direzione della freccia verso il tubo collettore in base al colore del filo della maniglia del freno e del connettore del misuratore di scollegamento.

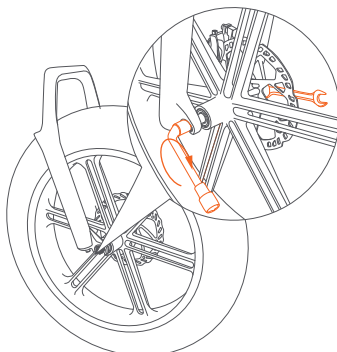
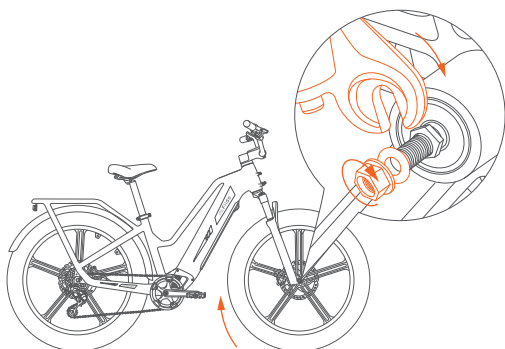
**Attenzione: se la freccia non è allineata, l'interfaccia non può essere inserita forzatamente altrimenti si rischia di danneggiarla.**

## Installare la ruota anteriore

---



- ① Per prima cosa rimuovere il dado e il collare dalla ruota. ② Installare l'asse anteriore nella ruota anteriore, si prega di notare che c'è un dado sull'asse anteriore che dovrebbe essere posizionato all'estremità senza il disco.

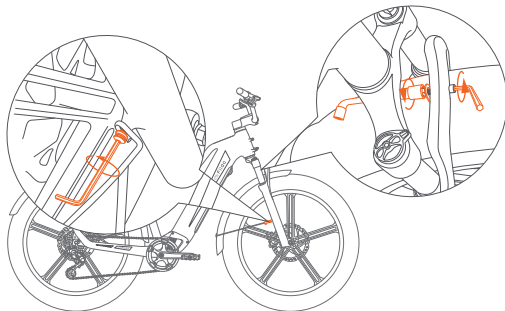
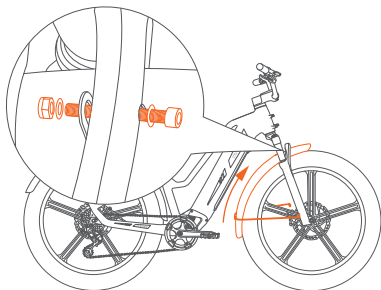


① Poi posizionare la forcella sul perno della ruota, inserire il collare e stringere il dado.

② Utilizzando una chiave inglese e una chiave a bussola, stringere saldamente i dadi su entrambi i lati.

## Installare i parafanghi

---

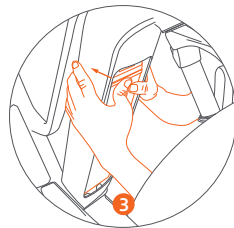
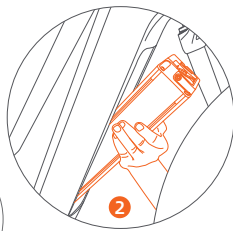
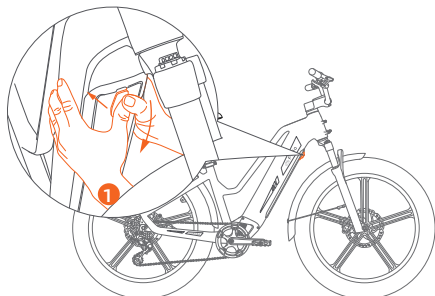


① Inserire il parafango anteriore attraverso lo spazio tra pneumatico e forcella, poi avvitare saldamente.

② Stringere le viti su entrambi i lati del parafango per completare l'installazione del parafango.

## Inserisci la batteria

---



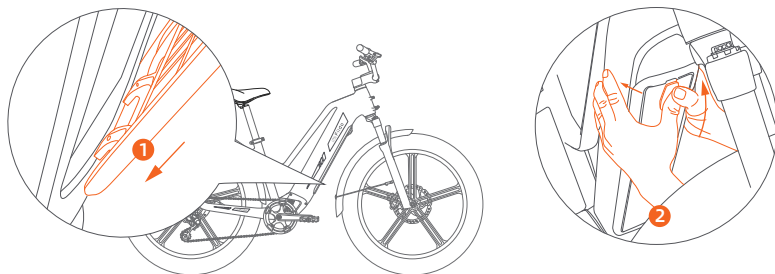
① Rimuovere il coperchio della batteria: utilizzare il pollice per premere il pulsante sul coperchio della batteria e far scorrere il pulsante verso il basso per rimuovere il coperchio della batteria.

② Installare la batteria: posizionare prima l'estremità inferiore della batteria nell'alloggiamento della batteria, poi spingere l'estremità superiore della batteria nel vano batteria con una spinta rapida e decisa.

③ Doppio controllo: utilizzare entrambe le mani per spingere saldamente la batteria finché non è parallela all'interno dell'alloggiamento della batteria.

## Installare il coperchio della batteria

---

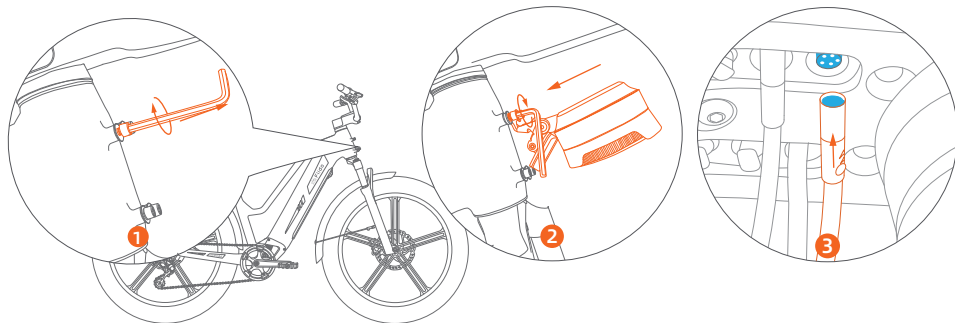


① Inserire prima l'estremità inferiore del coperchio della batteria nell'estremità inferiore del telaio.

② L'installazione si completa premendo con decisione il pulsante del coperchio della batteria con il pollice e spingendo il pulsante verso l'alto finché il coperchio non può più staccarsi automaticamente.

## Installare la luce anteriore

---

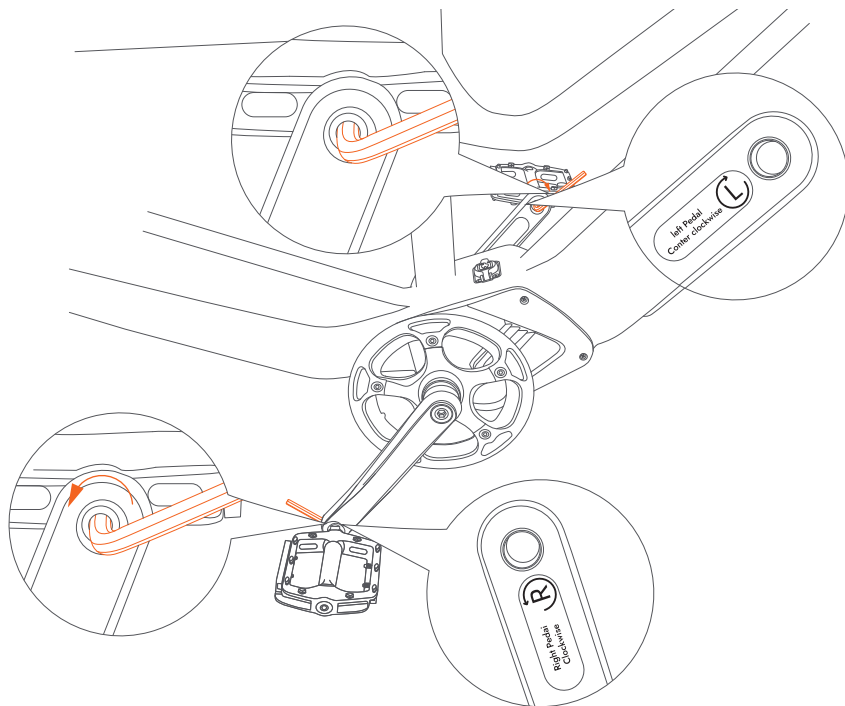


① Rimuovere le vite e il distanziale montati sull'estremità superiore del tubo sterzo.

② Fissare il faro ai due fori sul lato superiore del tubo sterzo.

③ Inserire il connettore del cavo del faro nel tubo sterzo nella direzione della freccia in base al colore e regolare la direzione di illuminazione del faro.

## Installare i pendenti



Utilizzare la chiave inglese aperta contenuta nella borsa degli attrezzi, avvitare l'asta del pedale nel foro filettato e serrarlo nella direzione della freccia.

Attenzione: durante l'installazione del pedale, prestare attenzione al pedale sinistro/destro corrispondente alla pedivella sinistra/destra, la vite del pedale e l'interno della pedivella sono rispettivamente contrassegnati con L (sinistra) / R (destra). Installare il pedale correttamente per evitare che scivoli fuori dalla pedivella.

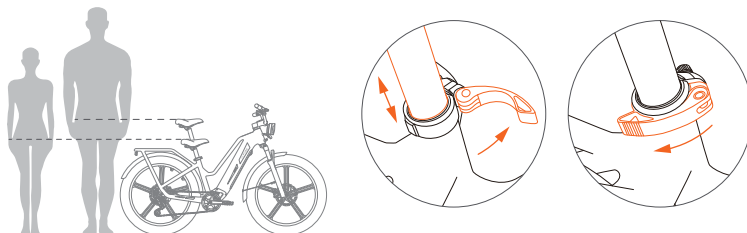


## 2.2 Primo utilizzo

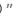
Prima di guidare, seguire la guida all'installazione per installare correttamente i componenti, controllare che il firmware non sia allentato, assicurarsi che la potenza sia sufficiente e adottare le opportune protezioni per la guida.

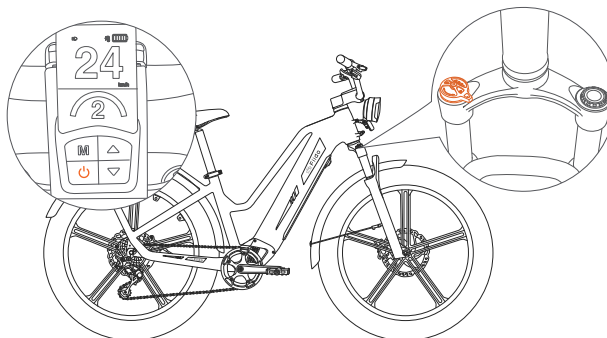
### Passaggio 1: Regolare il sedile

Regolare il sedile all'altezza di guida appropriata in base alla propria altezza.  
(l'altezza consigliata è quando la sella è a livello del bacino dell'utente quando è in piedi in modo naturale. L'altezza della regolazione NON può superare la linea di sicurezza.)



### Passaggio 2: accendere l'alimentazione e regolare la forcella ammortizzata

- ① long press the “” button of the display to turn on the bike power.
- ② Adjust the front shock absorption according to riding requirements: rotate the left button of the front fork to the direction of “+” to harden the front fork (faster rebound speed). Rotate to the direction of “-” to soften the front fork (slower rebound speed).

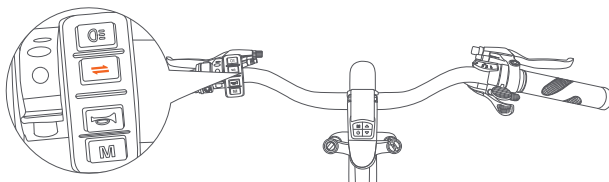


### Passaggio 3: Regola la marcia assistita

Cambia e scegli la modalità di guida in base alle condizioni della strada ciclabile e alle esigenze personali.

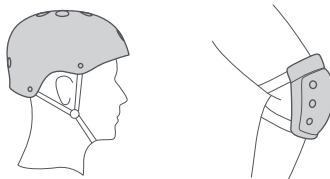
- ① Modalità elettrica: Dotato di modalità puramente elettrica, premere delicatamente il pulsante della modalità elettrica per passare alla modalità puramente elettrica, più forte è la pressione, maggiore è la velocità.
- ② Modalità assistita: Dotato di 3/5 marce assistite, fare clic sul pulsante della marcia assistita per cambiare marcia. La 1a marcia è adatta a condizioni stradali relativamente pianeggianti, maggiore è la pendenza della strada, maggiore sarà la marcia, che può essere regolata di conseguenza.

Attenzione: quando la bici è in stato PAS 3/5, fai di nuovo clic sul pulsante del cambio assistito e la bici sarà in stato PAS 0, a quel punto il display del cambio non si accenderà e il motore sarà spento. Ma gli altri componenti possono funzionare. La bici sarà in modalità pedalata. La bici è stata impostata in fabbrica su 3 marce assistite, se devi impostarla su 5 marce assistite, scarica l'APP Fiido e azionala.



### Passaggio 4: Inizia a pedalare

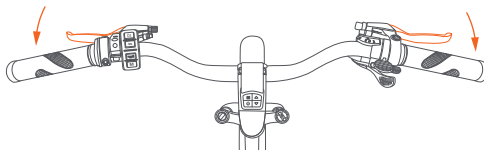
Si prega di adottare le protezioni appropriate prima di iniziare a pedalare.



### Passaggio 5: Introduzione alla frenata

Il lato sinistro è il freno anteriore, il lato destro è il freno posteriore. (Versione UK: lato sinistro per il freno posteriore lato destro per il freno anteriore.)

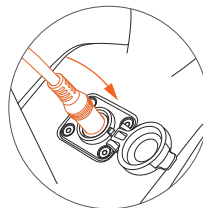
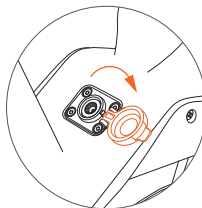
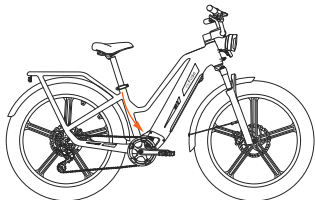
Durante la guida, si consiglia di utilizzare prima il freno posteriore, poi quello anteriore per rallentare la velocità e fermarsi, per evitare incidenti di caduta causati da problemi di equilibrio dovuti all'uso improvviso del freno anteriore.



## 2.3 Istruzioni per la ricarica

La batteria è dotata di una piccola quantità di elettricità, prima del primo utilizzo, assicurarsi di caricarla a piena potenza prima di guidare.

### Porta di ricarica



1. Collegamento di ricarica: collegare l'interfaccia di ricarica del caricabatterie alla porta di ricarica, poi collegare la spina di alimentazione del caricabatterie alla presa di corrente.
2. Completamento carica: quando la spia luminosa del caricabatterie è rossa, significa che la carica è normale. Quando la spia luminosa è verde, significa che la carica è completata.
3. Ora di ricarica: l'ora di ricarica è di circa 5-7 ore. La durata dipende dalla situazione.
4. Scollegare la carica: quando la spia diventa verde, significa che la carica è completa. Scollegare prima la spina di alimentazione, poi rimuovere l'interfaccia di carica dalla batteria. Chiudere il coperchio antipolvere della batteria.

(Attenzione: quando il display mostra barre vuote lampeggianti, la bici elettrica interromperà l'erogazione di potenza. Spegnerò la bici elettrica e caricarla immediatamente, oppure rimuovere la batteria separatamente per evitare che si scarichi completamente, il che potrebbe ostacolare la rimozione della batteria.)

5. Modalità di ricarica: la bici supporta due modalità di ricarica: ricarica del veicolo e ricarica della batteria smontata. Consultare P15 per informazioni su come rimuovere la batteria.

Attenzione:Ⓛ Il caricabatterie ha un dispositivo ad alta tensione, NON ripararlo senza autorizzazione. Per evitare pericoli, la batteria e il caricabatterie devono essere tenuti lontano dalla portata dei bambini. Non devono esserci oggetti infiammabili ed esplosivi intorno alle batterie (come cuscini dei sedili delle auto, divani, ecc.

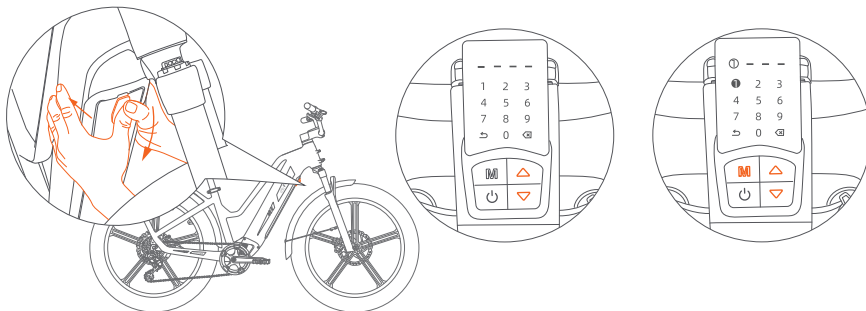
Ⓜ Tenere la batteria in un luogo ventilato e asciutto e assicurarsi di NON caricarla all'aperto, per evitare cortocircuiti elettrici, incendi o altri incidenti causati da pioggia e altri fattori, impedire che particelle di liquidi e metallo penetrino nelle parti elettriche.

Ⓜ Assicurarsi di caricare per più di due ore al mese in condizioni di conservazione cronica. Non conservare la batteria in condizioni di perdita di potenza. Una volta che la tensione della batteria raggiunge lo stato di scarica, ciò causerà danni irreversibili.

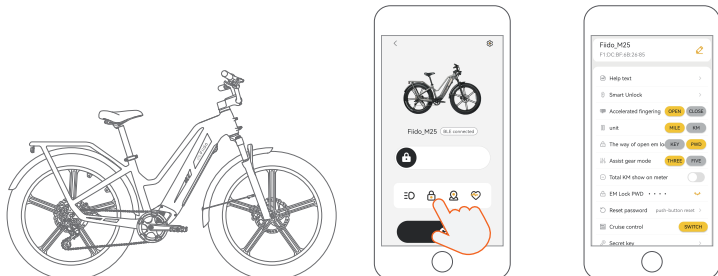
Pericolo: la ricarica può essere consentita su apparecchiature di ricarica pubbliche, ma l'abbinamento tra la batteria e l'apparecchiatura di ricarica deve essere pienamente considerato

Avvertenza: se durante la ricarica si avverte un odore o una temperatura elevata, interrompere immediatamente la ricarica e contattare il team post-vendita per ricevere assistenza.

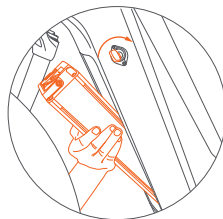
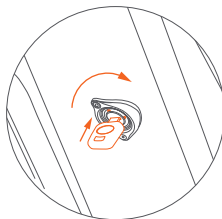
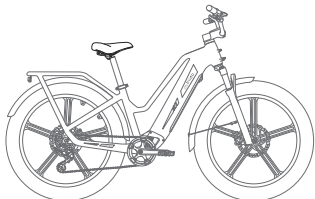
## Come rimuovere la batteria



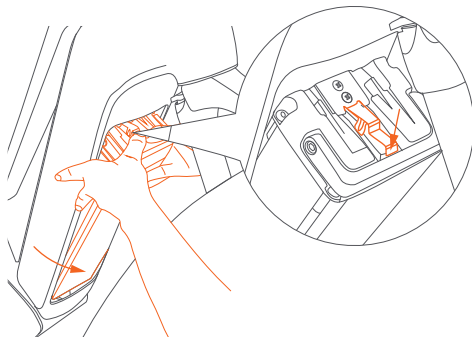
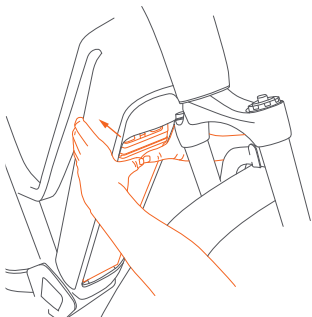
- 1) Rimuovere il coperchio della batteria: utilizzare entrambi i pollici per premere con fermezza il pulsante del coperchio della batteria e far scorrere verso il basso per rimuovere il coperchio.
- 2) Aprire il blocco della batteria (di seguito sono disponibili tre modi, è possibile scegliere uno qualsiasi di essi per l'apertura)
  - 1) Utilizzo del codice per sbloccare: quando il misuratore è acceso, premere "△▽" contemporaneamente per 3 secondi, verrà visualizzata l'interfaccia della password. Premere il pulsante "△" "▽" per selezionare il numero e premere il pulsante "M" per confermare, poi immettere la password predefinita di fabbrica "1234" per sbloccare la batteria.



- 2) Utilizzo dell'APP per sbloccare: aprire l'APP Fiido Cycling, connettersi alla bici e fare clic sul pulsante di sblocco (un suono lungo significa che lo sblocco è riuscito).
- 3) Utilizzo dell'APP per impostare la combinazione di tasti per sbloccare: aprire l'APP Fiido Cycling e connettersi alla bici. Fare clic su Impostazioni e selezionare "Sblocco password/sblocco combinazione chiave", poi impostare la combinazione di tasti. Quando la bici è in stato di accensione, premere "△▽" contemporaneamente per sbloccare.  
(Nota: un suono lungo significa che lo sblocco è riuscito. Due segnali acustici significano password errata)



4) Sbloccare con la chiave: girare la chiave in senso orario fino allo stato "sbloccato", l'estremità superiore della batteria uscirà automaticamente e sarà pronta per essere rimossa.



③ Rimuovere la batteria: dopo aver sbloccato il blocco della batteria, premere la parte superiore della batteria e rilasciarla. Il blocco della batteria si restringerà automaticamente. La batteria rilascerà automaticamente il primo blocco;  
④ A questo punto, premere la molla di blocco sulla parte superiore della batteria con il dito e mantenere la batteria per rimuoverla.

## **3.Precauzioni di manutenzione**

3.1 Utilizzo delle precauzioni

3.2 Manutenzione e riparazione della bicicletta

3.3 Manutenzione e riparazione del motore

3.4 Manutenzione e riparazione della batteria

3.5 Avvertenze per i catarifrangenti

## 3.1 Utilizzo delle precauzioni

### ( I ) Gli utenti devono prestare attenzione alla sicurezza durante l'uso della bicicletta

1. Divieto di parcheggio negli atrii degli edifici, sulle scale di evacuazione, sui corridoi pedonali e sulle uscite di sicurezza.
2. Nessuna ricarica negli edifici residenziali. La ricarica dovrebbe essere effettuata lontano da materiali combustibili e non più lunga di 9 ore.
3. Evitare che l'acqua penetri nelle parti elettriche. Quando si pulisce la bici, evitare che l'acqua entri in contatto con la porta di ricarica, i connettori del cablaggio, il fusibile e altre parti elettriche.
4. Quando si regola l'altezza della sella, il segno della linea di sicurezza del reggisella non deve essere esposto.
5. Gli utenti e i rivenditori non devono cablare e modificare la struttura e le prestazioni senza autorizzazione. Ad esempio: modificare la configurazione della batteria, il circuito, aumentare la potenza della lampada, aumentare il suono e altre modifiche.
6. Si consiglia di non modificare a piacimento le impostazioni dei parametri di sfondo dello strumento, altrimenti non sarà possibile garantire una guida normale.
7. Non scollegare alcuna interfaccia sotto tensione quando il dispositivo è acceso per evitare danni agli accessori (come cruscotto, controller, ecc.)
8. Non toccare la parte sotto tensione della bici con mani bagnate o conduttori metallici. Come: porta di ricarica, spina del caricabatterie ecc.
9. Quando si sostituiscono interruttori automatici o fusibili, utilizzare interruttori automatici o fusibili dei modelli e delle specifiche specificati. Non cortocircuitare i cavi. L'interruttore automatico o lo slot della scheda fusibile devono essere in buon contatto tra loro, altrimenti potrebbero causare incidenti.
10. Si consiglia di non smontare parti elettriche senza autorizzazione per evitare che particelle di liquido e metallo possano infiltrarsi nelle parti elettriche.
11. Non usare la bicicletta in condizioni meteorologiche avverse e non esporla a lungo al sole o alla pioggia per evitare l'invecchiamento delle parti.
12. Se è necessario pulire la bici, si consiglia di pulire la carrozzeria con una lozione neutra mescolata con acqua di rubinetto. Non rimuovere e lavare le parti interne per evitare cortocircuiti.

Attenzione: è severamente vietato ai non professionisti effettuare riparazioni. In caso di guasto, contattare il team post-vendita o un centro di manutenzione professionale autorizzato per la manutenzione.

### ( II ) Sicurezza alla guida: si prega di seguire le leggi e i regolamenti nazionali e locali sul traffico, prestare attenzione alla sicurezza alla guida.

1. L'utente deve avere più di 16 anni. Per evitare danni, non prestare la bici a persone che non sanno usarla.
2. Si consiglia di circolare nella corsia riservata ai veicoli non a motore, con una velocità massima di 25 km/h.
3. Durante la guida, si consiglia di trasportare persone o merci nel rispetto delle leggi e dei regolamenti locali.
4. Durante la guida, assicurarsi di indossare un casco di sicurezza adatto e di allacciare il cinturino antiveduto del casco.
5. La distanza di frenata sarà estesa in giornate piovose e nevose, si prega di fare attenzione e rallentare, cercare di evitare di guidare in condizioni meteorologiche avverse. Si prega di notare che cortocircuiti interni e danni alle parti elettriche possono essere causati se il livello dell'acqua raggiunge il centro del mozzo del motore della ruota posteriore.
6. Si prega di seguire attentamente le norme di circolazione locali. Non guidare dopo aver bevuto e assicurarsi di guidare sempre con entrambe le mani.
7. Per la guida si consigliano abiti comodi, dai colori vivaci e un abbigliamento informale. È obbligatorio indossare scarpe con i tacchi bassi.

### ( III ) Controllo prima della guida: riparare in tempo o recarsi presso un centro di manutenzione locale per la riparazione, in caso di anomalie.

1. Si prega di confermare il normale utilizzo di potenza quando si utilizza il cavalletto e la ruota posteriore è sollevata da terra.
2. Accendere l'alimentazione, verificare che la spia funzioni correttamente e che l'alimentazione sia sufficiente.
3. Controllare che il campanello meccanico e la luce anteriore/posteriore siano in buone condizioni.
4. Verificare che il manubrio e il reggisella siano regolati nella posizione appropriata, che le viti di fissaggio e lo sgancio rapido siano fissati. Fare attenzione che la linea di sicurezza non sia esposta.
5. Controllare la leva del freno anteriore/posteriore; la regolazione del freno dovrebbe rendere il freno affidabile e flessibile.
6. Controllare che la pressione degli pneumatici sia normale, senza crepe, usura anomala, chiodi, pietre, vetri e altri oggetti appuntiti.
7. Controllare che le viti delle ruote anteriori/posteriori siano bloccate e che i catarifrangenti laterali, posteriori e i pedali siano in buone condizioni.
8. Controllare che l'illuminazione anteriore/posteriore funzioni correttamente e assicurarsi che sia possibile utilizzarle correttamente durante la guida.
9. Controllare lo stato di fissaggio di ciascun assale per garantire che gli assali anteriore/posteriore siano in condizioni affidabili.
10. Prima di partire, controllare che il morsetto del telaio sia bloccato.

Attenzione: le cause principali di guasti allo sterzo e scoppio degli pneumatici sono la pressione anomala degli pneumatici, la formazione di crepe e l'usura anomala.

### ( IV ) Attentions on the road

1. For your safety and the safety of others, please obey the local traffic rules consciously.
2. Before riding, be sure to wear a safety helmet, take safety precautions and maintain a natural posture.
3. At the beginning of riding, please slowly accelerated, to avoid the energy waste or accidents.
4. For a longer service life of the battery and motor, when start riding or climbing, please try to use power assisted mode.
5. To ensure safety, economic speed should be used as far as possible, and reduce frequent braking, frequent start as far as possible, to save electricity.
6. avoid the phenomenon of tightening the speed control handle after braking.
7. Riding on muddy areas or uneven roads should use pedal mode as far as possible.
8. Braking distance should be appropriately increased on bad weathers, please be concentrated and careful while riding.
9. Equipped with overcurrent protection. The circuit may be overcurrent under the condition of higher uphill Angle and higher headwind speed. It's better to use pedal mode, otherwise, power consumption may be too fast to affect the range, motor and electrical appliances burn. The body and electrical parts should not be electriferous, the insulation resistance value shall not be less than 2M  $\omega$ .
10. Contoller has undervoltage protection, the power will be cut off automatically if the voltage is lower than the undervoltage value, to maintain the service life of the battery.

### ( V ) Attenzione alla spinta e al parcheggio

1. Per evitare incidenti, la bicicletta deve essere spenta quando si spinge.
2. Parcheggiare su una superficie piana e mantenere la bicicletta spenta.
3. Per la tua sicurezza, ti preghiamo di pulire e manutene regolarmente la tua bicicletta per mantenerla nelle migliori condizioni.



## 3.2 Manutenzione e riparazione della bicicletta

1. La bicicletta è stata controllata e regolata prima di uscire dalla fabbrica. Per qualsiasi problema contattare il team post-vendita Fiido per assistenza.
2. Normalmente i raggi della ruota dovrebbero essere regolati una volta ogni quindici giorni per garantirne il miglior utilizzo.
3. Assicurarsi di controllare regolarmente la capacità di stoccaggio del pneumatico per mantenerlo in condizioni di utilizzo normali.
4. Assicurarsi di controllare le parti principali come manubrio, attacco manubrio, sella, reggisella, asse anteriore/posteriore e centrale, volano e catena, ruote, per mantenerle in condizioni di utilizzo normali; eventuali dadi e viti allentati devono essere serrati in tempo.
5. Durante l'uso, si consiglia di aggiungere olio lubrificante a base di calcio 3# (burro) ogni sei mesi alle parti che necessitano di lubrificazione (come cuscinetto dell'asse anteriore/centrale/posteriore, forcella anteriore, cuscinetto del pedale, ecc.). Aggiungere olio 30# alla catena, al cavo del freno, al supporto e ad altre parti ogni due mesi
6. Se le parti vulnerabili sono danneggiate, come: tubo del freno, rivestimento del freno, pastiglia del freno, lampadina, fusibile, ecc., rivolgersi al centro di manutenzione locale per la sostituzione, ma assicurarsi di sostituire le parti con lo stesso modello di specifiche.

Attenzione: coppia di serraggio della vite centrale del manubrio, coppia di serraggio della vite del giunto del manubrio combinato, coppia di serraggio della vite del morsetto della sella, coppia di serraggio della ruota anteriore, coppia di serraggio consigliata non inferiore a 18 Nm; la coppia di serraggio consigliata per il serraggio della ruota madre del blocco dell'albero centrale e della ruota posteriore non è inferiore a 30 Nm. La linea di sicurezza del manubrio e del tubo della sella non deve essere esposta all'esterno del corpo.

## 3.3 Manutenzione e riparazione del motore

1. Dotato di motore senza spazzole DC a magnete permanente con terre rare, con rotore esterno, senza alcun meccanismo di decelerazione e spazzole di carbone, è praticamente esente da manutenzione.
2. Non aprire la base del motore e il coperchio terminale dopo la sigillatura.
3. Mantenere il motore pulito, senza corpi estranei, liquidi corrosivi o gas nel motore, non urtare la scocca del motore, per non danneggiarlo.

Attenzione: se non è possibile eliminare il guasto, consultare il servizio post-vendita.

## 3.4 Manutenzione e riparazione della batteria

1. La batteria al litio ha delle caratteristiche specifiche come grande capacità, lunga durata, è esente da manutenzione, leggera, priva di inquinamento ecc. La sua durata è strettamente correlata alla modalità di utilizzo. Non conservare per lunghi periodi, è consigliabile acquisire l'abitudine di ricariche frequenti.
2. Si consiglia di caricare per 7-9 ore ogni volta e la massima durata di ricarica non deve essere superiore a 1 giorno. La batteria al litio non ha effetto memoria, può essere utilizzata con la carica.
3. Assicurarsi di caricare per più di due ore ogni mese in condizioni di conservazione per lunghi periodi. Non conservare la batteria in caso di perdita di potenza. Una volta che la tensione della batteria raggiunge lo stato di scarica, causerà danni irreparabili. Attenzione: non smontare le vecchie batterie senza autorizzazione, ma smaltirle secondo le normative vigenti.

Attenzione: non avvicinarle al fuoco o a fonti di alta temperatura, non gettarle nel fuoco e non esporle al sole.

## 3.5 Avvertenze per i catarifrangenti

1. Il dispositivo catarifrangente non deve mancare, in caso contrario, contattare immediatamente il team post-vendita per la sostituzione e la posizione di installazione deve essere coerente con la bici originale.
2. Il catadiottero Fiido è stato fissato sul veicolo, non cambiarne la posizione, modificarlo, smontarlo, ecc.
3. Prima di ogni utilizzo, verificare il normale funzionamento del catadiottero e mantenerne pulita la superficie.
4. Il dispositivo riflettore non deve essere coperto da bagagli, sedie per bambini, vestiti e altri oggetti, altrimenti potrebbe rappresentare un pericolo per la sicurezza.

## **4. Elenco dei servizi**

4.1 Metodi di risoluzione dei problemi


4.2 Specifiche

4.3 Copertura della garanzia

4.4 Registrazione delle riparazioni

## 4.1 Metodi di risoluzione dei problemi

Descrizione del codice di errore

Codice di errore	Fenomeno di guasto
E1	Problemi di comunicazione
E2	Problemi di accelerazione
E3	Problemi con la leva del freno
E4	Problemi con la sala macchine
E5	Problemi motori
E6	Problemi del controller
	Overheating protection

Guasto generale

Fenomeno di guasto	Causa del guasto	Escludi il modo
Guasto al motore di alimentazione passante	Contatto scadente del manubrio di regolazione Contatto scadente dell'interruttore del freno Danni al motore Danni al controller Connettore allentato	Sostituisci manubrio di regolazione Sostituisci interruttore del freno Sostituisci motore Sostituisci controller o riparalo Controlla connettore
Mancanza di autonomia	Carenza di pressione degli pneumatici Caricabatterie sottocaricato o difettoso Batteria vecchia o danneggiata Altro come salite, vento, frenate frequenti, sovraccarico, ecc.	Gonfiare lo pneumatico Carica completa, controllare il caricabatterie Sostituire la batteria Utilizzo della modalità pedalata
Difficoltà nella ricarica	Spina allentata Cavo della batteria scollegato Caricabatterie danneggiato	Stringere presa e connettore Connettore saldato Sostituire caricabatterie

## 4.2 Specifications

Property index	Item	Titan
Product size	Before folding: Length*Width*Height (mm)	1850*710*1070
	Tires (Inch)	26*4.0
Product weight	Net weight	37.8kg(83lb)
	Maximum load	120kg(265lb)
Riding requirement	Applicable age	16+
	Applicable height	155cm(5'1") - 200cm(6'7")
	Serial numbe Location	On the controller box
Main spec	Maximum speed	15.5MPH (25km/h)
	Center distance between wheels (mm)	1155
	Transmission	9S
	Power assisted system	3/5 gears
	Transmission ratio	42T: 11-36T
	Applicable road	Urban asphalt pavement/flat pavement
	Operating temperature	-10° ~50°
	Waterproof rate	IP54
	Rated voltage (V)	48
Battery	Battery type	Lithium battery
	Rated capacity (Wh)	696
	Battery management system	Overheat/short circuit/ overcurrent and overcharge protection

Motor	Torque (N·m)	70
	Rated speed (r/min)	310
	Motor type	Brushless geared motor
	Undervoltage protection (V)	39±1
	Overcurrent protection (A)	25±1
Charger	Input voltage (V)	100-240
	Output voltage (V)	54.6
	Output current (A)	3
	Charging hours (h)	5
Others	Front light	LED
	Tail light	LED
	Riding mode	Electric mode+Power assisted mode+Pedal mode

**Attenzione:**

\* I dati sopra riportati consentono una tolleranza di fabbricazione del 5%.

\* Dopo aver ricevuto la bici, potrebbero esserci alcune differenze tra i singoli accessori e i disegni esposti, che sono diversi a causa dei diversi lotti e non influiscono sull'uso."

## 4.3 Copertura della garanzia

### ( I ) Principio di garanzia

1. Gli utenti devono operare correttamente secondo questo manuale utente. In caso di mancato funzionamento causato dalla qualità della produzione, secondo le leggi pertinenti e le disposizioni nazionali delle tre garanzie, la società deve adempiere uniformemente agli obblighi delle tre garanzie.
2. I guasti che esulano dall'ambito della garanzia e le parti principali dopo il periodo di garanzia saranno riparati dalla società ma saranno addebitati a discrezione.
3. Per quanto riguarda la sostituzione della batteria dopo il periodo di garanzia, verrà addebitato il prezzo di fabbrica, ma la vecchia batteria deve essere restituita al produttore, per garantire la sicurezza ed evitare l'inquinamento ambientale.

## ( II ) Warranty scope and period

Articolo	Parti	Durata della garanzia	Servizio
Parti essenziali	Telaio	36 mesi	Deformazione naturale, saldatura aperta, fenomeno di frattura da dissaldatura, problemi di qualità causati da una scarsa fabbricazione possono essere sostituiti. Auto-modifica, danni da collisione, ecc. non sono garantiti
	Forcella, manubrio, attacco manubrio, reggisella	12 mesi	
	Cavalletto, Pneumatici, Selle, Parafanghi, Gancio di sicurezza, Morsetto reggisella, Morsetto attacco manubrio, Morsetto telaio, Pedali, Freni, Dischi freno, Leve freno	3 mesi	La foratura di pneumatici causata da oggetti taglienti, i danni da collisione di pezzi di ricambio, ecc. non sono garantiti.
	Disco catena manovella, Set braccio anteriore, Mozzo, Mozzo ruota, Raggi, Quadrante cambio, Deragliatore, Volano, Catena, Movimento centrale, Ammortizzatore	6 mesi	danni causati dall'uomo, le modifiche personali, i danni da collisione di parti e accessori non sono garantiti.
Parti elettriche	Controller	12 mesi	Cortocircuito, esaurimento, mancanza di prestazioni dovuta a scarsa fabbricazione possono essere sostituiti. Acqua, disconnessione e danni causati dall'uomo non sono garantiti.
	Caricabatterie, cablaggio principale	12 mesi	
	Strumento di visualizzazione, Manopola di controllo della velocità, Booster, Piastra di copertura del controller	6 mesi	
	Fari anteriori, fari posteriori, leve freno di stazionamento, interruttori	3 mesi	
Parti del motore	Motore, Hall, Cuscinetto, Frizione	12 mesi	Perdita di fase, bruciatura dell'elemento Hall, smagnetizzazione, rumore anomalo del cuscinetto possono essere sostituiti. Rottura, infiltrazioni d'acqua non sono garantite.
Batteria	Batteria al litio	12 mesi	Sostituire la batteria in caso di guasti quali griglie rotte, nessuna riserva di energia e capacità inferiore al 70%. Nessuna garanzia per infiltrazioni d'acqua o danni causati dall'uomo.

## (III) L'ambito e il contenuto superano la garanzia

1. Guasto causato dal mancato utilizzo, manutenzione e regolazione da parte dell'utente secondo il manuale dell'utente.
2. Guasto causato da modifica privata.
3. Guasti causati da uso o conservazione impropri da parte degli utenti o da incidenti.
4. Nessuna scheda di garanzia o la scheda e la bici non corrispondono.
5. Parti vulnerabili e materiali di consumo, tra cui parti in plastica, raggi, cerchioni, tubi dei freni, superfici antigraffio, ecc.
6. Le spese per l'autoriparazione senza il consenso dell'unità di manutenzione appositamente incaricata.
7. Dopo che gli accessori hanno lasciato la fabbrica, i graffi o i danni alla scocca non saranno coperti da garanzia.
8. Graffi o rotture del piombo.

## Notifica di garanzia

1. Gli accessori saranno garantiti nel rigoroso rispetto del periodo di garanzia.
2. Il periodo di garanzia si calcola a partire dalla data di consegna.
3. Non verrà fornita alcuna garanzia se il caricabatterie, la batteria e il motore vengono smontati senza autorizzazione.
4. Per le altre parti della bici, i problemi di qualità saranno coperti da una garanzia di tre mesi, gli altri non saranno coperti da garanzia.
5. Quando altre parti della bici presentano problemi, la manutenzione deve essere eseguita in un centro di manutenzione professionale, non in uno smontaggio privato. Controller, batterie, caricabatterie devono essere assicurati che tutte le etichette siano integre.
6. La manutenzione deve essere accompagnata dalla scheda di garanzia, dalla fattura, dal certificato di qualità e da altri documenti pertinenti.
7. Il metodo di garanzia della batteria è 1:1. In caso di problemi alla batteria, la batteria deve essere restituita al produttore per determinare se la batteria è coperta da garanzia secondo gli standard di test della batteria.

## 4.4 Registrazione delle riparazioni

### Scheda di garanzia

Utente	Azienda			
	Nome	Telefono		
Indirizzo				
Data di acquisto	Colore			
Modello	Ordine n			
Telaio n	Motore n			

### Riparazione record

Data	Manutenzione	Osservazioni

Se avete domande o suggerimenti su questo manuale utente,  
vi preghiamo di contattarci tramite il seguente indirizzo e-mail  
Contattaci: [support@fiido.com](mailto:support@fiido.com)



Scan for video instruction



Fiido APP



EPAC according to EN 15194



6971957790730